



ศึกษาพฤติกรรมด้านการปฏิบัติงานของนักบินพาณิชย์สายการบินต้นทุนต่ำ

ชื่อ นายสุทธิพงษ์ กุลยิ่งวัฒนวิทย์

การค้นคว้าอิสระนี้เป็นส่วนหนึ่งของการศึกษาตามหลักสูตร

บริหารธุรกิจมหาบัณฑิต

โครงการพิเศษ หลักสูตรบริหารธุรกิจมหาบัณฑิต Visionary Leaders รุ่นที่18

(กลุ่มวิชาเอกการจัดการ)

ปีการศึกษา 2562

มหาวิทยาลัยรามคำแหง

ศึกษาพฤติกรรมด้านการปฏิบัติงานของนักบินพาณิชย์สายการบินต้นทุนต่ำ

สุทธิพงษ์ กุลยิ่งวัฒนวิทย์

การค้นคว้าอิสระนี้เป็นส่วนหนึ่งของการศึกษาตามหลักสูตรบริหารธุรกิจมหาบัณฑิต

โครงการพิเศษ หลักสูตรบริหารธุรกิจมหาบัณฑิต Visionary Leaders

รุ่นที่18 (กลุ่มวิชาเอกการจัดการ)

ปีการศึกษา 2562

มหาวิทยาลัยรามคำแหง

ศึกษาพฤติกรรมด้านการปฏิบัติงานของนักบินพาณิชย์สายการบินต้นทุนต่ำ

The Study Of Operational Behavior Of Low Cost Airlines Commercial Pilots

นายสุทธิพงษ์ กุลยิ่งวัฒน์วิทย์ ผู้ช่วยศาสตราจารย์ ดร.อนุรักษ์ ไกรยุทธ²

บทคัดย่อ

การศึกษานี้มีวัตถุประสงค์เพื่อศึกษาพฤติกรรมด้านการปฏิบัติงานของนักบินพาณิชย์สายการบินต้นทุนต่ำ มีวัตถุประสงค์ (1) เพื่อศึกษาระดับความคิดเห็นเกี่ยวกับพฤติกรรมด้านการปฏิบัติงานของนักบินพาณิชย์สายการบินต้นทุนต่ำ (2) เพื่อศึกษาความสัมพันธ์ระหว่างปัจจัยส่วนบุคคลกับความคิดเห็นเกี่ยวกับพฤติกรรมด้านการปฏิบัติงานของนักบินพาณิชย์สายการบินต้นทุนต่ำ ประชากรที่ใช้ในการศึกษาคือ นักบินพาณิชย์สายการบินต้นทุนต่ำ กลุ่มตัวอย่างจำนวน 250 คน และได้ทำการวิเคราะห์ข้อมูลโดยใช้การประมวลผลจากโปรแกรมสำเร็จรูปทางสถิติ สถิติที่ใช้ในการวิเคราะห์ ได้แก่ ค่าความถี่ ค่าร้อยละ ค่าเฉลี่ย ค่าเบี่ยงเบนมาตรฐาน และค่าทดสอบไคสแควร์

ผลการศึกษาพบว่า กลุ่มตัวอย่างส่วนใหญ่เป็นเพศชาย จำนวน 250 คน คิดเป็นร้อยละ 91.20 มีอายุอยู่ในช่วง 31-40 ปี จำนวน 111 คน คิดเป็นร้อยละ 44.40 มีการศึกษาระดับปริญญาตรี จำนวน 208 คน คิดเป็นร้อยละ 83.20 มีตำแหน่งงานเป็นนักบินผู้ช่วย จำนวน 133 คน คิดเป็นร้อยละ 53.20 มีแบบเครื่องบินแอร์บัส จำนวน 171 คิดเป็นร้อยละ 68.40 โดยพบว่า ระดับความคิดเห็นเกี่ยวกับพฤติกรรมด้านการปฏิบัติงานของนักบินพาณิชย์สายการบินต้นทุนต่ำ ในภาพรวมอยู่ในระดับมาก ($\bar{X} = 4.26$)

ผลการทดสอบสมมติฐาน พบว่า ปัจจัยส่วนบุคคลด้านเพศ อายุ ระดับการศึกษา ตำแหน่งงาน และแบบเครื่องบิน มีความสัมพันธ์กับระดับความคิดเห็นเกี่ยวกับการพฤติกรรมด้านการปฏิบัติงานของนักบินพาณิชย์สายการบินต้นทุนต่ำทุกด้าน ได้แก่ ด้านความรู้ในการปฏิบัติงาน ด้านทัศนคติในการปฏิบัติงาน ด้านกระบวนการในการทำงาน ด้านความคิดที่เป็นระบบ และด้านความรับผิดชอบส่วนบุคคลและประเมินผลการปฏิบัติงาน มีความสัมพันธ์อย่างมีนัยสำคัญทางสถิติที่ระดับ 0.05

คำสำคัญ: การปฏิบัติงาน นักบินพาณิชย์ สายการบินต้นทุนต่ำ

¹นักศึกษาโครงการพิเศษ หลักสูตรบริหารธุรกิจมหาบัณฑิต Visionary Leaders รุ่นที่ 18

(กลุ่มวิชาเอกการจัดการ) คณะบริหารธุรกิจ มหาวิทยาลัยรามคำแหง

²อาจารย์ที่ปรึกษาคณบดีอิสระ บริหารธุรกิจมหาบัณฑิต มหาวิทยาลัยรามคำแหง

ABSTRACT

Independent study subject The Study of Operational Behavior of Low-Cost Airlines Commercial Pilots has the objectives to (1) to study the level of opinions related to Operational Behavior of Low-Cost Airlines Commercial Pilots and (2) to study the relationship between personal factors and the level of opinions related to Operational Behavior of Low-Cost Airlines Commercial Pilots. There are 250 questionnaires which completed by 250 low cost airlines commercial pilots and returned to analyze the data by statistic program. The statistics used in the analysis were frequency, percentage, mean, standard deviation. And the chi-square test value

The study found that most of the samples were 250 males, accounting for 91.2%, aged between 31-40 years, a total of 111 people, representing 44.4%. There were 208 people who obtain bachelor degrees, representing 83.2%, with first officer position 133 people, representing 53.2%, operate with airbus type 171 people ,representing 68.4%.It is found that the level of opinions regarding operation behavior of low-cost airline pilots as a whole in the 4-star level ($\bar{X} = 4.26$)

The result of assumption test found that personal factors, gender, age, education, career position and airplane type are related to the levels of opinions regarding operational behavior of low cost airlines commercial pilots in all aspects, including operational knowledge, operational attitude, operational process, systematic thinking and personal responsibility and performance evaluation there is a statistically significant relationship at the level of 0.05.

Keywords: Operation, Commercial Pilot, Low Cost Airlines

บทนำ

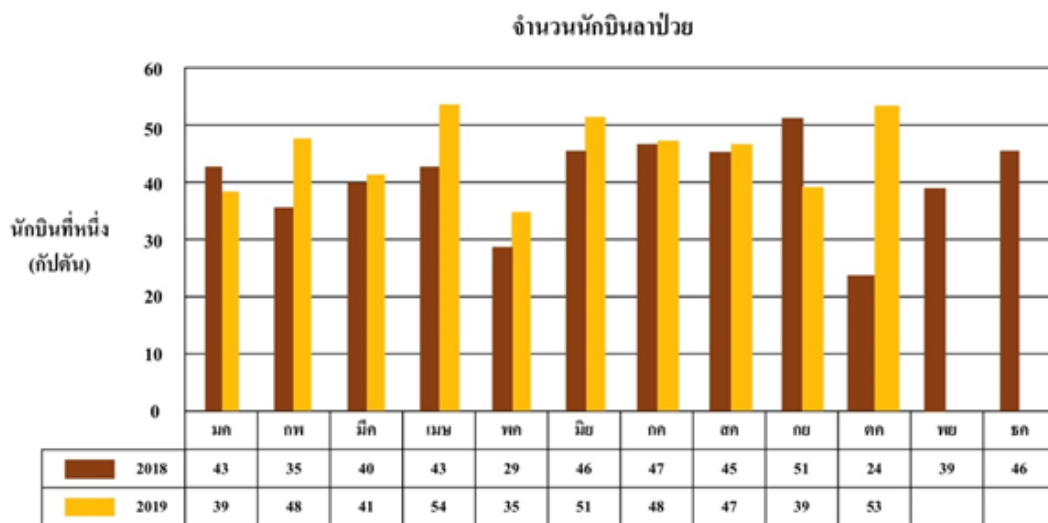
ในโลกยุคปัจจุบัน ภาวะความเหนื่อยล้าสามารถเกิดขึ้นได้กับทุกสายงานอาชีพ เนื่องจากสภาพแวดล้อม การทำงานในปัจจุบันที่แข่งขันต่อเวลาเพื่อประสบความสำเร็จในธุรกิจต่างๆ จึงหลีกเลี่ยงไม่ได้ที่ทำให้ มนุษย์เรานั้น ต้องทำงานล่วงเวลา ทำงานในช่วงเวลากลางคืน หรือทำงานหนักเกินกำลังของตน จนทำให้ร่างกาย เข้าสู่ภาวะความเหนื่อยล้า และส่งผลเสียต่อสุขภาพและการทำงานให้มีประสิทธิภาพในการทำงานลดลง ความเหนื่อยล้า (Fatigue) ในความหมายของพจนานุกรมไทย ได้กล่าวไว้ว่า เป็นอาการที่มนุษย์เราทำสิ่งต่างๆ เชื่องช้าลงกว่าเดิม เพราะขาดแรงหรือกำลัง จากการที่มนุษย์จะต้องเผชิญกับความเหนื่อยล้าจากเหตุการณ์และสิ่งแวดลอมต่างๆ ในชีวิตประจำวัน ความเหนื่อยล้าที่เกิดขึ้นจะมีผลต่อสุขภาพของมนุษย์ มนุษย์จึงจำเป็นต้องปรับตัวให้เหมาะสมในการเผชิญกับความเหนื่อยล้า ถ้าการปรับตัวล้มเหลวก็อาจทำให้เกิดความเจ็บป่วยและการสูญเสียศักยภาพในหน้าที่การงานของตน (พิสิษฐ์ จตุรัสกรพัฒน์, 2554)

ในส่วนของวงการการบินทั่วโลกนั้น ได้มีการตระหนักถึงความสำคัญของภาวะความเหนื่อยล้าที่เกิดขึ้นกับผู้ปฏิบัติหน้าที่บนเครื่องบินอย่างมาก ทั้งนี้ นักบินและพนักงานต้อนรับบนเครื่องบินนั้น ล้วนแล้วแต่เป็นอาชีพที่ต้องทำงานเกี่ยวข้องกับความปลอดภัย และรับผิดชอบต่อชีวิตผู้โดยสารจำนวนมาก ความพร้อมและการทำงานที่มีสติ ไม่ประมาทและมีสภาพร่างกายที่เตรียมพร้อม จึงเป็นเรื่องสำคัญของทั้งสองอาชีพนี้ หากมีสภาวะความเหนื่อยล้าสะสมในนักบินหรือพนักงานต้อนรับบนเครื่องบินแล้วผลกระทบของภาวะความเหนื่อยล้าที่เกิดขึ้น ก็จะทำให้เกิดอันตรายต่อความปลอดภัยในการทำงานการบิน ดังเหตุการณ์ที่เกิดขึ้นต่อไปนี้ ส่วนแต่มีเหตุที่เกิดจากสภาวะความเหนื่อยล้า John A Caldwell (2008) เช่น การเกิดอุบัติเหตุทางการบินที่เกิดขึ้นกับสายการบิน China airlines เที่ยวบินที่ 006 เครื่องบินแบบ B747-400 เมื่อวันที่ 19 ก.พ. ปี 1985 มีผู้โดยสาร 251 คน ซึ่งออกเดินทางจากประเทศไต้หวัน ไปยังท่าอากาศยาน LAX Los Angelis อากาศยานเกิดการเอียงขวาและหมุนดำดิ่งลงสู่มหาสมุทรด้วยความเร็วสูง ปัจจัยหนึ่งที่เป็นสาเหตุการเกิดอุบัติเหตุครั้งนี้ คือความเหนื่อยล้า ซึ่งส่งผลต่อการรับรู้, สมาธิและการตัดสินใจ) และสายการบิน One To Go เที่ยวบินที่ 269 เมื่อปี พ.ศ. 2550 โดยสาเหตุของการเกิดอุบัติเหตุหนึ่งนั้น เกิดจากความเหนื่อยล้าสะสมของนักบินอันเนื่องมาจากการขาดการพักผ่อน (<https://th.wikipedia.org/wiki/>, 3 กุมภาพันธ์ 2558) งานทางด้านการบินนั้น กลายเป็นงานที่ต้องปฏิบัติงานทั้ง 24 ชั่วโมง ทั้งกลางวัน กลางคืน เสาร์ อาทิตย์ และวันหยุดต่างๆ ทำให้การทำงานแบบนี้เป็นการทำทนายต่อระบบเวลาของร่างกายเป็นอย่างมาก และสิ่งหนึ่งที่เป็นผลตามมาที่สำคัญก็คือ ความเหนื่อยล้า ซึ่งความเหนื่อยล้า นั้น กลายเป็นปัจจัยที่สำคัญของสาเหตุของความผิดพลาดของมนุษย์ในการปฏิบัติงานจนนำไปสู่อุบัติเหตุและอุบัติเหตุการกับอากาศยาน ทำให้เกิดความสูญเสียและสร้างความเสียหายมีมูลค่ามหาศาล ซึ่งในปัจจุบันนี้ความเหนื่อยล้าเป็นประเด็นหนึ่งที่ได้รับ ความสนใจอย่างมากในวงการอุตสาหกรรมการบิน ศึกษาพฤติกรรมด้านการปฏิบัติงานของนักบินพาณิชย์สายการบินต้นทุนต่ำ เป็นสิ่งสำคัญที่จำเป็นต้องแก้ไขจากที่ผู้วิจัยได้ไปสอบถามข้อมูล ค้นหา และทบทวนงานวิจัยที่เกี่ยวข้องนั้น จะแสดงให้เห็น ตามตารางที่ 1 และ ตารางที่ 2

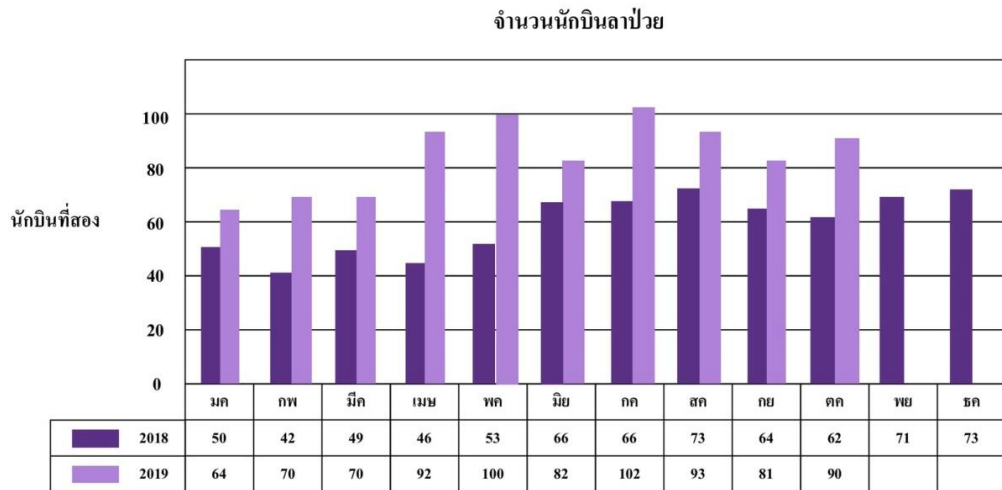
ที่มา : ข้อมูลของผู้ควบคุมอากาศยานและนักบินผู้ช่วยของสายการบินต้นทุนต่ำ

เกณฑ์การวัดการปฏิบัติการความเหนื่อยล้า ทั้งหมด 6 เกณฑ์

จำนวนการลาป่วยจากการทำงานทั้งหมด คนต่อเดือน
จำนวนการลาป่วยของนักบินก่อนเวลาทำงานที่น้อยกว่า 6 ชั่วโมง
จำนวนลาป่วยของนักบินในเวลาที่จะเริ่มทำงาน
จำนวนครั้งของนักบินที่มาทำงานสาย
จำนวนครั้งของนักบินที่ไม่มาเช็คอินเริ่มทำงาน
จำนวนครั้งของนักบินที่ไม่แสดงตนเมื่อถึงเวลาทำงาน



ตารางที่ 1. จำนวนที่ลาป่วยทั้งหมดของผู้ควบคุมอากาศยาน



ตารางที่ 2. จำนวนที่ลาป่วยทั้งหมดของนักบินผู้ช่วย

จากข้อมูลในตาราง ที่ 1 และ ตารางที่ 2 แสดงให้เห็นว่าในจากตารางที่ 1 แสดงให้เห็นว่านักบินมีการลาป่วยเพิ่มมากขึ้นจากปี 2018 ในแต่ละเดือน ส่วนตารางที่ 2 นั้น แสดงให้เห็นว่า นักบินผู้ช่วยของสายการบินต้นทุนต่ำ มีการลาป่วยเพิ่มมากขึ้นเป็นจำนวนมาก เนื่องจากมีผู้บริหาร โภคภัณฑ์มาใช้บริหารด้านการเดินทางทางอากาศเพิ่มมากขึ้นจึงทำให้มีตารางบินเพิ่มมากขึ้นเป็นสาเหตุที่ทำให้ นักบินและนักบินผู้ช่วยทำงานเพิ่มมากขึ้น เป็นสาเหตุให้เกิดอาการเหนื่อยล้าจากการทำงานเพิ่มมากขึ้น

วัตถุประสงค์ของการวิจัย

1. เพื่อศึกษาระดับความคิดเห็นเกี่ยวกับพฤติกรรมด้านการปฏิบัติงานของนักบินพาณิชย์สายการบินต้นทุนต่ำ
2. เพื่อศึกษาความสัมพันธ์ระหว่างปัจจัยส่วนบุคคลกับความคิดเห็นเกี่ยวกับพฤติกรรมด้านการปฏิบัติงานของนักบินพาณิชย์สายการบินต้นทุนต่ำ

นิยามศัพท์

นักบินพาณิชย์ หมายถึง ผู้ขับเครื่องบิน ผู้ควบคุมการบิน ในระหว่างทำการบินรวมถึงการขับเครื่องบินที่ใช้ในการขนส่งผู้โดยสาร สินค้า การขับเครื่องบินเพื่อวัตถุประสงค์อื่นๆ เช่น ทดสอบ ส่งมอบ ฝึกซ้อมนำแมลงหรือยาป้องกันแมลง สำรวจทางอากาศ ถ่ายภาพทางอากาศ และสอนนักบินฝึกหัดการควบคุมเส้นทางบินของการบิน การดูแลเครื่องบินระหว่างทำการบิน และให้คำแนะนำ นักบินอื่นๆ เกี่ยวกับการบินและเส้นทางการบิน

การปฏิบัติงานของนักบินพาณิชย์ หมายถึง ผู้บังคับอากาศยานที่ใช้ในการขนส่งผู้โดยสารหรือสินค้า ควบคุมอากาศยานซึ่งทำการบินในเที่ยวบินตามตาราง หรือ ในเที่ยวบินเช่าเหมาลำ ศึกษาสภาพอากาศ ณ สนามบิน, เส้นทางบิน บรรยาย สรุปแก่ลูกเรือ ฝ้าตรวจสอบเครื่องมือ เครื่องวัดที่ใช้ควบคุมอากาศยาน ตรวจสอบความคิดปกติที่เกิดขึ้นกับเครื่องยนต์หรืออุปกรณ์หรือเครื่องมือต่างๆ ที่ช่วยในการบินและควบคุมเส้นทางบินและเพื่อความปลอดภัยของผู้โดยสาร

สายการบินต้นทุนต่ำ หมายถึง สายการบินที่มีรูปแบบการบริหารกิจการ โดยมุ่งเน้นการลดต้นทุนด้านบริการของสายการบินให้ต่ำลงเพื่อให้สามารถกำหนดราคาต่ำโดยสารจากผู้ให้บริการได้ในอัตราที่ต่ำกว่าสายการบินปกติ ได้แก่ สายการบินแอร์เอเชีย ไทยไลอ้อนแอร์ ไทยเวียดเจ็ทแอร์ นกแอร์ เป็นต้น

ขอบเขตการวิจัย

1. ขอบเขตด้านเนื้อหา

ผู้วิจัยได้ศึกษาแนวคิดและทฤษฎีการปรับเปลี่ยนพฤติกรรม การจัดการความรู้ ซึ่งประกอบด้วย 3 ด้าน ได้แก่ ด้านบุคคล ด้านการดำเนินงาน ด้านเทคโนโลยี เพื่อวิเคราะห์ศึกษาแนวทางการจัดการด้านการปฏิบัติงาน เพื่อให้คุณภาพในการปฏิบัติงานของนักบินพาณิชย์มีประสิทธิภาพในการปฏิบัติงาน

2. ขอบเขตด้านพื้นที่

ผู้วิจัยได้ศึกษาจำนวนประชากรและกลุ่มตัวอย่างที่เป็นนักบินพาณิชย์ของสายการบินต้นทุนต่ำในประเทศไทย

3. ขอบเขตด้านประชากร

การวิจัยเชิงปริมาณ ประชากร ได้แก่ นักบินพาณิชย์สายการบินต้นทุนต่ำซึ่งมีความเชี่ยวชาญด้านการบินรวมประชากรในการเก็บข้อมูลโดยใช้แบบสอบถามจำนวน 250 คน

4. ขอบเขตด้านระยะเวลา

การศึกษาวิจัยเรื่อง ศึกษาพฤติกรรมด้านการปฏิบัติงานของนักบินพาณิชย์สายการบินต้นทุนต่ำ มีระยะเวลาดำเนินการตั้งแต่เดือน ธันวาคม 2562 ถึง เดือน มีนาคม 2563

ประโยชน์ที่คาดว่าจะได้รับ

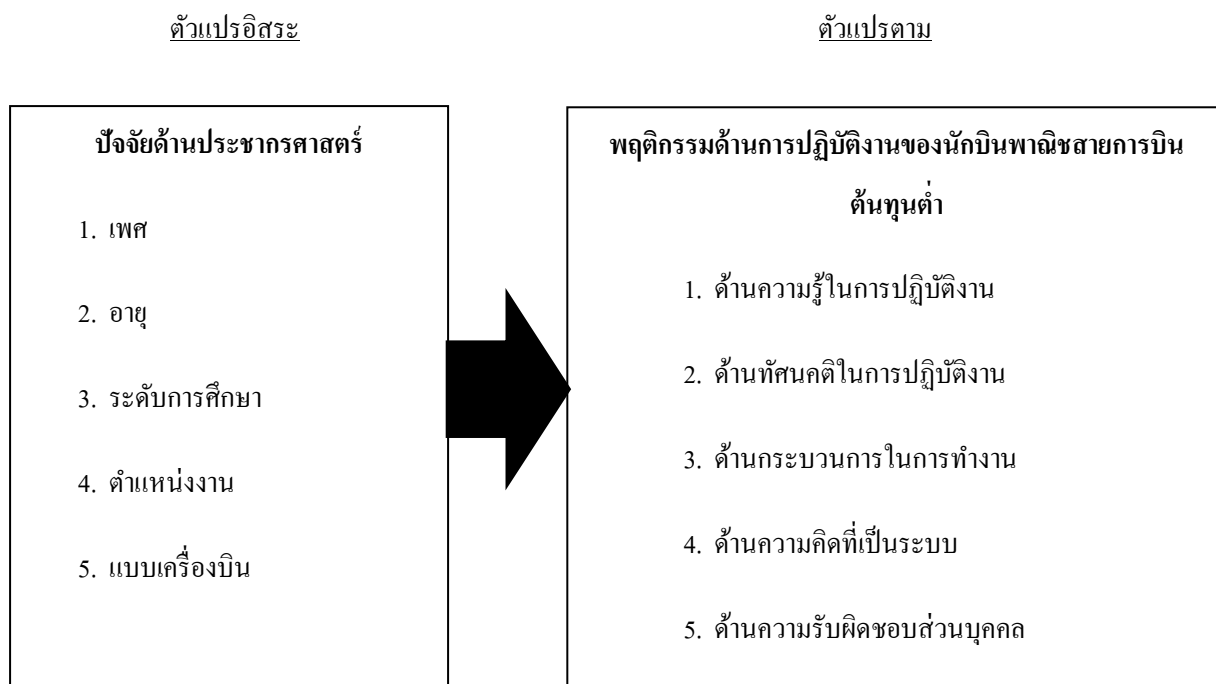
1. ผู้วิจัยนำผลการวิจัยมาประยุกต์ใช้ด้านการจัดการพฤติกรรมด้านการปฏิบัติงานส่งผลต่อคุณภาพการปฏิบัติงานของนักบินพาณิชย์เพื่อเป็นแนวทางในการปฏิบัติงานที่ส่งผลต่อประสิทธิภาพในการให้บริการของสายการบินต้นทุนต่ำ

2. ผู้วิจัยและผู้ที่มีความสนใจที่จะศึกษาและพัฒนาต่อยอดแนวทางการจัดการคุณภาพเกี่ยวกับการปฏิบัติงานเพื่อประสิทธิภาพในการทำงานของธุรกิจอุตสาหกรรมการบิน อาทิ เช่น แนวทางการปฏิบัติงานเพื่อการให้บริการที่เป็นเลิศตรงตามความต้องการของผู้รับบริการ เป็นต้น

แนวคิด ทฤษฎี และงานวิจัยที่เกี่ยวข้อง

แนวคิดและทฤษฎีเกี่ยวกับการปรับเปลี่ยนพฤติกรรม ซึ่งประกอบด้วย 5 ด้าน ได้แก่ ด้านความรู้ในการปฏิบัติงาน ด้านทัศนคติในการปฏิบัติงาน ด้านกระบวนการในการทำงาน ด้านความคิดที่เป็นระบบ ด้านความรับผิดชอบต่อส่วนบุคคล

กรอบแนวคิดในการวิจัย



สมมุติฐานของการวิจัย

1. ศึกษาพฤติกรรมด้านการปฏิบัติงานของนักบินพาณิชย์สายการบินต้นทุนต่ำ
2. ปัจจัยส่วนบุคคลเกี่ยวกับพฤติกรรมด้านการปฏิบัติงานของนักบินพาณิชย์สายการบินต้นทุนต่ำ

ระเบียบวิธีการวิจัย

ประชากรในการวิจัยครั้งนี้ คือ นักบินพาณิชย์สายการบินต้นทุนต่ำ มีจำนวนทั้งสิ้น 645 คน โคนคำนวณหากลุ่มตัวอย่างโดยใช้วิธีของทาโร ยามานะ (Taro Yamane) ที่ระดับความเชื่อมั่นที่ร้อยละ 95 ค่าความคาดเคลื่อนที่ 0.05 จะได้ขนาดตัวอย่างทั้งสิ้น 246.88 คน ผู้วิจัยเลือกกลุ่มตัวอย่างในการศึกษาครั้งนี้ 250 คน คิดเป็นร้อยละ 101.26 การสุ่มตัวอย่างแบบไม่ใช่หลักความน่าจะเป็นด้วยวิธีการสุ่มแบบบังเอิญ (accidental sampling)

ผลการวิจัย

ข้อมูลปัจจัยส่วนบุคคล จากการวิเคราะห์ข้อมูล พบว่า กลุ่มตัวอย่างที่เก็บรวบรวมข้อมูลทั้งสิ้นจำนวน 250 คนส่วนใหญ่เป็นเพศชาย มีอายุ 31-40 ปี การศึกษาระดับปริญญาตรี ตำแหน่งงานเป็นนักบินผู้ช่วย และแบบ เครื่องบินแอร์บัส

1. ผลการวิเคราะห์ระดับความคิดเห็นเกี่ยวกับพฤติกรรมด้านการปฏิบัติงานของนักบินพาณิชย์สายการบินต้นทุนต่ำ

ตารางที่ 6

ค่าเฉลี่ย ค่าส่วนเบี่ยงเบนมาตรฐาน และระดับความคิดเห็นเกี่ยวกับพฤติกรรมด้านการปฏิบัติงานของนักบินพาณิชย์สายการบินต้นทุนต่ำ

พฤติกรรมด้านการปฏิบัติงาน	\bar{X}	S.D.	ระดับความคิดเห็น
1. ด้านความรู้ในการปฏิบัติงาน	4.38	0.650	มาก
2. ด้านทัศนคติในการปฏิบัติงาน	4.29	0.760	มาก
3. ด้านกระบวนการในการทำงาน	4.01	1.100	มาก
4. ด้านความคิดที่เป็นระบบ	4.27	0.720	มาก
5. ด้านความรับผิดชอบส่วนบุคคล	4.36	0.660	มาก
ภาพรวม	4.26	0.770	มาก

จากตารางที่ 6 พบว่า ระดับความคิดเห็นเกี่ยวกับพฤติกรรมด้านการปฏิบัติงานของนักบินพาณิชย์สายการบินต้นทุนต่ำ ภาพรวมอยู่ระดับสูง ($\bar{X} = 4.26$) เมื่อพิจารณาเป็นข้อ พบว่า 3 ลำดับแรก เรียงจากมากไปน้อย ได้แก่ ด้านความรู้ในการปฏิบัติงาน ($\bar{X} = 4.38$) ด้านความรับผิดชอบส่วนบุคคล ($\bar{X} = 4.36$) และด้านทัศนคติในการปฏิบัติงาน ($\bar{X} = 4.29$) ตามลำดับ

2. ผลการวิเคราะห์ความสัมพันธ์ระหว่างปัจจัยส่วนบุคคลกับระดับความคิดเห็นเกี่ยวกับพฤติกรรมด้านการปฏิบัติงานของนักบินพาณิชย์สายการบินต้นทุนต่ำ

การวิเคราะห์ความสัมพันธ์ระหว่างปัจจัยส่วนบุคคลกับความคิดเห็นเกี่ยวกับพฤติกรรมด้านการปฏิบัติงานของนักบินพาณิชย์สายการบินต้นทุนต่ำ พบว่า ปัจจัยส่วนบุคคลของนักบินพาณิชย์สายการบินต้นทุนต่ำทั้งด้าน เพศ อายุ ระดับการศึกษา ตำแหน่งงาน และแบบเครื่องบินคิดเห็นเกี่ยวกับพฤติกรรมด้านการปฏิบัติงานของนักบินพาณิชย์สายการบินต้นทุนต่ำอย่างมีนัยสำคัญทางสถิติที่ระดับ 0.05 เมื่อพิจารณาเป็นรายด้าน พบว่า ความคิดเห็นด้านความรู้ในการปฏิบัติงาน ด้านทัศนคติในการปฏิบัติงาน ด้านกระบวนการในการทำงาน ด้านความคิดที่เป็นระบบ และด้านความรับผิดชอบส่วนบุคคลมีความสัมพันธ์อย่างมีนัยสำคัญทางสถิติที่ระดับ 0.05

สรุปผลและอภิปรายผล

จากการศึกษาอิสระเรื่อง ศึกษาพฤติกรรมด้านการปฏิบัติงานของนักบินพาณิชย์สายการบินต้นทุนต่ำ มีประเด็นสำคัญที่สามารถอภิปรายได้ดังนี้

1. ผลการศึกษาระดับความคิดเห็นเกี่ยวกับพฤติกรรมด้านการปฏิบัติงานของนักบินพาณิชย์สายการบินต้นทุนต่ำ

จากผลการวิจัยพบว่า ระดับความคิดเห็นเกี่ยวกับพฤติกรรมด้านการปฏิบัติงานของนักบินพาณิชย์สายการบินต้นทุนต่ำในภาพรวมอยู่ในระดับมาก ซึ่งสอดคล้องกับงานวิจัยของ วชิรศรัณย์ ภูวงษ์, อภิรดา นามแสง, และ คงศักดิ์ ชมชุม (2561) ได้ทำวิจัย ปัจจัยที่มีผลต่อความสามารถในการปฏิบัติงานของนักบินผู้ช่วย บริษัท การบินไทย จำกัด (มหาชน) : อาชีพนักบินเป็นอาชีพที่มีความต้องการในธุรกิจเป็นอย่างมาก การพัฒนาบุคลากรนักบินเป็นสิ่งที่ต้องใช้เวลาในการพัฒนา ทั้งทางด้านความรู้ ความสามารถในการบิน การปฏิบัติงาน ปัจจัยที่ส่งผลกระทบต่อความสามารถในการปฏิบัติงานของนักบินผู้ช่วยในระดับมากที่สุดคือด้านสิ่งแวดล้อม รองลงมาคือด้านอุปกรณ์-เครื่องมือ เทคโนโลยี ด้านบุคลากรของผู้ปฏิบัติงาน ด้านการปฏิบัติงาน และด้านบุคลากรต่อเพื่อนร่วมงาน มีความสำคัญในระดับปานกลาง และสอดคล้องกับงานวิจัยของ สุรดา อนุรักษ์ภราดร (2560) ได้ทำวิจัยเรื่อง ความเหนื่อยล้าของพนักงานต้อนรับบนเครื่องบินสายการบินต้นทุนต่ำในเที่ยวบินระยะไกล กล่าวว่า ปัจจัยที่มีผลต่อความเหนื่อยล้าของพนักงานต้อนรับบนเครื่องบินสายการบินต้นทุนต่ำในเที่ยวบินระยะไกลประกอบด้วย 3 ด้าน ได้แก่ ด้านบุคคล ด้านการปฏิบัติงาน และด้านสุขภาพ โดยปัจจัยด้านบุคคลและการปฏิบัติงานมีความเหนื่อยล้าเท่ากันในระดับมาก ส่วนปัจจัยด้าน พฤติกรรมสุขภาพอยู่ในระดับน้อย สามารถอภิปรายได้ดังนี้

การศึกษาระดับความคิดเห็นเกี่ยวกับพฤติกรรมด้านการปฏิบัติงานของนักบินพาณิชย์สายการบินต้นทุนต่ำ ผู้วิจัยพบว่า นักบินพาณิชย์สายการบินต้นทุนต่ำมีความคิดเห็นโดยรวมอยู่ในระดับมาก โดยมีประเด็นสำคัญคือ ปรับเปลี่ยนพฤติกรรมด้านการปฏิบัติงานของนักบินพาณิชย์สายการบินต้นทุนต่ำ ซึ่งสอดคล้องกับงานวิจัยของ สุรดา อนุรักษ์ภราดร ได้ทำวิจัยเรื่อง ปัจจัยที่มีผลต่อความเหนื่อยล้าของพนักงานต้อนรับบนเครื่องบินสายการบินต้นทุนต่ำในเที่ยวบินระยะไกล โดยภาพรวมอยู่ในระดับปานกลาง และเมื่อพิจารณาทางด้านพบว่าอยู่ระดับมาก 2 ด้าน แนวทางการบริหารจัดการลดความเหนื่อยล้าของพนักงานต้อนรับบนเครื่องบินสายการบินต้นทุนต่ำในเที่ยวบินระยะไกล พบว่าทางหน่วยงานได้มีการบริหารจัดการความเหนื่อยล้าแล้ว ทั้งนี้ ควรมีการปรับปรุงด้านการออกแบบตารางปฏิบัติงานและด้านการฝึกอบรม รวมถึงพนักงานต้อนรับบนเครื่องบินสายการบินต้นทุนต่ำในเที่ยวบินระยะไกลมีการลดความเหนื่อยล้าโดยการออกกำลังกายเป็นประจำ และนอนหลับพักผ่อนให้เพียงพอ

2. ผลการศึกษาความสัมพันธ์ระหว่างปัจจัยส่วนบุคคลกับระดับความคิดเห็นเกี่ยวกับพฤติกรรมด้านการปฏิบัติงานของนักบินพาณิชย์สายการบินต้นทุนต่ำ

ปัจจัยส่วนบุคคลของนักบินพาณิชย์สายการบินต้นทุนต่ำทั้งด้าน เพศ อายุ ระดับการศึกษา ตำแหน่งงาน และแบบเครื่องบิน มีความสัมพันธ์กับระดับความคิดเห็นเกี่ยวกับพฤติกรรมด้านการปฏิบัติงานแย่งมีนัยสำคัญทางสถิติที่ระดับ 0.05 และเมื่อพิจารณาเป็นรายด้าน พบว่า ทั้งด้านความรู้ในการปฏิบัติงาน ด้านทัศนคติในการปฏิบัติงาน ด้านกระบวนการในการทำงาน ด้านความคิดที่เป็นระบบ และด้านความรับผิดชอบส่วนบุคคลมีความสัมพันธ์อย่างมีนัยสำคัญทางสถิติที่ระดับ 0.05 โดยมีข้อเสนอแนะและข้อคิดเห็นดังนี้

2.1 ด้านความรู้ในการปฏิบัติงาน ความรู้เป็นปัจจัยที่สำคัญเป็นอย่างยิ่งต่อนักบิน รวมถึงผู้ทำการในอากาศที่เกี่ยวข้องทั้งหมด ดังนั้นควรจะต้องมีการให้ความสำคัญและสร้างความตระหนักรู้ เพื่อให้การปฏิบัติงานบินนั้นมีความปลอดภัยสูงสุด

2.2 ด้านทัศนคติในการปฏิบัติงาน องค์กรต้องสร้างทัศนคติและแรงจูงใจที่ดีในการปฏิบัติงาน ส่งเสริม และให้โอกาสในการเพิ่มเติมองค์ความรู้หลากหลายด้านเพื่อนำมาพัฒนาบุคลากร ปลูกฝังความสามัคคีกลมเกลียว ทำงานร่วมกันเป็นหมู่คณะ ให้เกียรติซึ่งกันและกัน

2.3 ด้านกระบวนการในการทำงาน องค์กรควรมีการแบ่งหน้าที่ในขณะทำการควบคุมอากาศยานอย่างชัดเจน เพราะจะช่วยลดภาระในการควบคุมอากาศยาน

2.4 ด้านความคิดที่เป็นระบบ ในการทบทวนความรู้ในการทำงานทุกๆ 5-7 เดือน ควรเพิ่มความฝึกในด้านความคิดที่เป็นระบบแต่ละขั้นตอนเมื่ออากาศยานเกิดข้อขัดข้อง ในช่วงเวลาที่เรียนหนังสือทบทวนและการฝึกบินในเครื่องบินจำลอง

2.5 ด้านความรับผิดชอบส่วนบุคคล ผู้ควบคุมอากาศยานควรรับผิดชอบต่อบทบาทและหน้าที่ความรับผิดชอบ รวมถึงการดูแลรักษาเครื่องมือและอุปกรณ์ที่พร้อมให้ผู้ปฏิบัติงานใช้ รวมถึงสิ่งอำนวยความสะดวกต่างๆ ที่ช่วยเหลือให้ผู้ปฏิบัติงานได้ผ่อนคลายจากภาระหน้าที่ที่เป็นบางครั้ง เพื่อลดความเครียดในการปฏิบัติงาน

ข้อเสนอแนะในการทำวิจัยครั้งต่อไป

1. ควรเพิ่มวิธีการเก็บข้อมูลด้วยการวิจัยเชิงคุณภาพ เพื่อให้ได้ข้อมูลเชิงลึกมากขึ้น
2. การศึกษาวิจัยครั้งนี้เป็นการศึกษาเฉพาะนักบินพาณิชย์สายการบินต้นทุนต่ำ ดังนั้น ในการศึกษาครั้งต่อไป ผู้ที่สนใจสามารถนำไปศึกษาต่อเรื่องพฤติกรรมด้านการปฏิบัติงานในภาคส่วนต่างๆ ของอุตสาหกรรมการบิน เช่น ช่างอากาศยาน เจ้าหน้าที่ท่าอากาศยานพนักงานภาคพื้น พนักงานต้อนรับบนเครื่องบิน พนักงานควบคุมจราจรทางอากาศ เป็นต้น

เอกสารอ้างอิง

ศรดา อนุรักษภราคร (2560) ความเหนื่อยล้าของพนักงานต้อนรับบนเครื่องบินสายการบินต้นทุนต่ำในเที่ยวบินระยะไกล วิทยานิพนธ์สถาบันการบินพลเรือน สถาบันสมทบมหาวิทยาลัยเทคโนโลยีสุรนารี
 วชิรสรณ์ ภูวงษ์, อภิรดา นามแสง, และคงศักดิ์ ชมขุม (2561). ปัจจัยที่มีผลต่อความสามารถในการ ปฏิบัติงานของนักบินผู้ช่วย บริษัท การบินไทย จำกัด หลักสูตรการจัดการมหัศจรรย์ สาขาวิชาการจัดการการบิน, กองวิชาอิเล็กทรอนิกส์การบิน, กองวิชาอากาศยานและเครื่องยนต์ สถาบันการ บินพลเรือน