

การจัดการด้านความปลอดภัยของแรงงานของธุรกิจก่อสร้างในเขตกรุงเทพมหานคร

พิรณย์ อุดมวัฒน์พงศ์¹ ดร.อนุรักษ์ ไกรยุทธ²

บทคัดย่อ

การศึกษาระยะเรื่อง การจัดการด้านความปลอดภัยของแรงงานของธุรกิจก่อสร้างในเขตกรุงเทพมหานคร มีวัตถุประสงค์ (1) เพื่อศึกษาระดับความคิดเห็นการจัดการด้านความปลอดภัยของแรงงานของธุรกิจก่อสร้างในเขตกรุงเทพมหานคร และ (2) เพื่อศึกษาความสัมพันธ์ระหว่างปัจจัยส่วนบุคคลกับการจัดการด้านความปลอดภัยของแรงงานของธุรกิจก่อสร้างในเขตกรุงเทพมหานคร ประชากรที่ใช้ในการศึกษาคั้งนี้ คือ พนักงานหรือคนงานที่ปฏิบัติงานในธุรกิจอุตสาหกรรมก่อสร้างในเขตกรุงเทพมหานคร รวมประชากรในการเก็บข้อมูลโดยใช้แบบสอบถามจำนวน 400 คน และได้ทำการวิเคราะห์ข้อมูลโดยใช้การประมวลผลจากโปรแกรมสำเร็จรูปทางสถิติ สถิติที่ใช้ในการวิเคราะห์ ได้แก่ ค่าความถี่ ค่าร้อยละ ค่าเฉลี่ย ค่าเบี่ยงเบนมาตรฐาน และค่าทดสอบ ANOVA

ผลการศึกษาพบว่า ผู้ตอบแบบสอบถามจำนวน 400 คน ส่วนใหญ่กลุ่มตัวอย่างเป็นเพศชาย จำนวน 228 คน คิดเป็นร้อยละ 57.00 อายุระหว่าง 20-30 ปี จำนวน 196 คน คิดเป็นร้อยละ 79.00 ระดับการศึกษาระดับต่ำกว่าปริญญาตรี จำนวน 273 คน คิดเป็นร้อยละ 68.25 รายได้เฉลี่ยต่อเดือนระหว่าง 10,000-20,000 บาท จำนวน 241 คน คิดเป็นร้อยละ 60.25 มีตำแหน่งเป็นคนงานก่อสร้าง จำนวน 230 คน คิดเป็นร้อยละ 57.50 และประสบการณ์ทำงาน ระหว่าง 1-3 ปี จำนวน 223 คน คิดเป็นร้อยละ 55.75 โดยพบว่า ระดับความคิดเห็นเกี่ยวกับการจัดการด้านความปลอดภัยของแรงงานของธุรกิจก่อสร้างในเขตกรุงเทพมหานคร ในภาพรวมอยู่ในระดับมาก ($\bar{X} = 3.75$)

ผลการทดสอบสมมติฐาน พบว่า ปัจจัยส่วนบุคคลด้านเพศ อายุ ระดับการศึกษา รายได้เฉลี่ยต่อเดือน ตำแหน่ง และประสบการณ์ในการทำงาน มีความแตกต่างกับระดับความคิดเห็นเกี่ยวกับการจัดการด้านความปลอดภัยของแรงงานของธุรกิจก่อสร้างในเขตกรุงเทพมหานครทุกด้าน ได้แก่ ด้านการวางแผนการทำงาน ด้านการจัดการโครงสร้างของการทำงาน ด้านการกำหนดแนวทางในการทำงาน และด้านการควบคุมและติดตามผลการทำงานมีความแตกต่าง อย่างมีนัยสำคัญทางสถิติที่ระดับ 0.05

คำสำคัญ : การจัดการด้านความปลอดภัย คนงาน ธุรกิจก่อสร้าง

¹นักศึกษาระดับปริญญาโท โครงการพิเศษ หลักสูตรบริหารธุรกิจมหาบัณฑิต Visionary Leaders คณะบริหารธุรกิจ มหาวิทยาลัยรามคำแหง
²อาจารย์ที่ปรึกษาคณะวิศวกรรมศาสตร์ บริหารธุรกิจมหาบัณฑิต มหาวิทยาลัยรามคำแหง

ABSTRACT

Independent study subject Safety management for workers in the construction business in Bangkok The objectives are (1) to study the opinions of the safety management for workers in the construction business in Bangkok and (2) to study the relationship between personal factors and the opinions of the safety management for workers of Construction business in Bangkok The population used in this study is the employees or workers who work in the construction industry in Bangkok. The population was collected by using questionnaires of 400 people and data were analyzed using data processing from statistical software packages. The statistics used for analysis were frequency, percentage, mean, standard deviation and ANOVA test.

The study found that 400 respondents, most of them were 228 males, representing 57.00 percent, aged between 20-30 years, 196 persons, representing 79.00 percent, with 273 undergraduates studying as a percentage. 68.25 average monthly income between 10,000-20,000 baht, a total of 241 people, representing 60.25%, having 230 positions as a construction worker, representing 57.50% and 223 working experiences between 1-3 years, representing 55.75%. Safety management for workers in the construction business in Bangkok The overall picture is at a high level ($\bar{X}= 3.75$)

The hypothesis testing found that personal factors, sex, age, education level Average monthly income, position and work experience. There are differences in opinions about the safety management for workers in the construction business in Bangkok in all aspects, including work planning. Managing the work structure Specifying work guidelines And the control and performance tracking are different with statistical significance at the level of 0.05

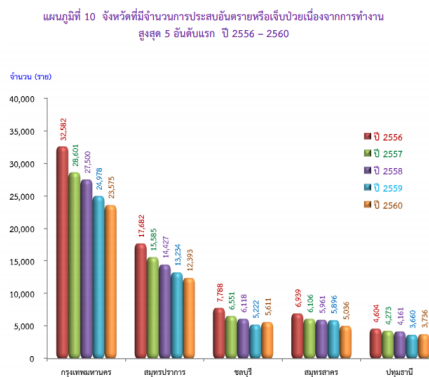
Keywords : Security management, The worker, Construction business

บทนำ

ในสภาวะเศรษฐกิจในปัจจุบันมีความผันผวนอยู่ตลอดเวลา ซึ่งปัจจุบันประเทศไทย มีการลงทุนในกลุ่มธุรกิจก่อสร้างของผู้ลงทุนต่างชาติและผู้ลงทุนที่เป็นคนไทยให้ความสนใจ โดยเฉพาะอย่างยิ่ง ภาครัฐบาลที่ให้การสนับสนุน โดยมีแผนพัฒนาเศรษฐกิจแห่งชาติจากสถิติของกระทรวงอุตสาหกรรม พบว่ามีแนวโน้มการเติบโต โดยเฉพาะอย่างยิ่ง ธุรกิจอุตสาหกรรมก่อสร้าง อาทิเช่น โครงการก่อสร้างบ้านจัดสรร คอนโดมิเนียม และที่อยู่อาศัย ที่มีแนวโน้มการเติบโตอย่างต่อเนื่อง อีกทั้งสภาวะทางเศรษฐกิจของประเทศกำลังมีการดำเนินงานก่อสร้างสาธารณูปโภคโครงการขนาดใหญ่ เช่น โครงการรถไฟฟ้า โครงการก่อสร้างถนนสายสำคัญ เป็นต้น ซึ่งมีการเปิดรับจำนวนคนงานที่ใช้ในการก่อสร้างโครงการขนาดใหญ่เพิ่มมากขึ้น และด้วยปัจจุบัน มีเทคโนโลยีหลากหลายรูปแบบที่เข้ามามีบทบาทในการก่อสร้างโครงการขนาดใหญ่เพิ่มมากขึ้น ทำให้ส่งผลต่อความรู้และความเข้าใจในการทำงานในด้านเทคโนโลยีต่าง ๆ ที่เป็นระบบ

ทั้งนี้ผู้ประกอบการธุรกิจอุตสาหกรรมก่อสร้าง โดยเฉพาะผู้บริหารต้องมีความรู้ความสามารถในด้านบริหารธุรกิจ รวมถึงการพัฒนาตนเองและพนักงานภายในองค์กร โดยมีการกำหนดนโยบายโครงสร้างองค์กร และแนวทางปฏิบัติรวมถึงกฎระเบียบข้อบังคับที่พนักงานต้องปฏิบัติตามอย่างชัดเจน โดยเฉพาะอย่างยิ่งการจัดการด้านความปลอดภัย เป็นสิ่งสำคัญที่ผู้บริหารควรตระหนักและมีแนวทางในการทำงานให้เกิดความปลอดภัยอย่างสูงสุดและมีประสิทธิภาพ

จากแนวโน้มในปัจจุบันมีการทำงานที่มีอยู่หลากหลายรูปแบบ ทั้งการก่อสร้างในแนวราบและแนวตั้ง ทั้งนี้เพื่อให้เกิดความรวดเร็วในการทำงานได้มีการนำเทคโนโลยีเข้ามามีส่วนร่วมในการทำงานมากขึ้น ทำให้เกิดการใช้เทคโนโลยีใหม่ๆ เข้ามามีบทบาทเป็นจำนวนมาก และสิ่งที่ตามมาคือ ความเข้าใจในการทำงานอย่างถ่องแท้และความปลอดภัยในการทำงาน ดังนี้



ภาพที่ 1 แผนภูมิแสดงจังหวัดที่มีจำนวนการประสบอันตรายสูงสุด

ที่มา : สำนักงานกองทุนเงินทดแทน สำนักงานประกันสังคม กระทรวงแรงงาน ปี 2561

จากข้อมูลข้างต้นผู้วิจัยได้ศึกษาข้อมูลพบว่า สถานการณ์การประสบอันตรายจากการทำงานปี 2556 – 2560 มีจำนวนลูกจ้างเพิ่มขึ้นอย่างต่อเนื่อง โดยเฉพาะ ปี 2556 มีจำนวนนายจ้าง 347,581 ราย และมีจำนวนลูกจ้าง 8,901,624 ราย และในปี 2560 จำนวนนายจ้างเพิ่มขึ้นเป็น 371,432 ราย จำนวนลูกจ้างเพิ่มขึ้นเป็น 9,777,751 ราย (จากข้อมูล : กองวิจัยและพัฒนา) สถานการณ์การประสบอันตรายหรือ การเจ็บป่วยเนื่องจากการทำงาน ในปีดังกล่าวข้างต้น พบว่า จำนวนลูกจ้างประสบอันตรายส่วนใหญ่เกิดขึ้นในจังหวัด กรุงเทพมหานคร คิดเป็นร้อยละ 28.38 ต่อปี สาเหตุที่ทำให้ลูกจ้างประสบอันตรายสูงสุดคือ วัตถุหรือสิ่งของตัด/บาด/ทิ่มแทง เฉลี่ยร้อยละ 23.42 ต่อปี สิ่งที่ทำให้ลูกจ้างประสบอันตราย สูงสุด คือ วัตถุหรือสิ่งของ เฉลี่ยร้อยละ 43.61 ต่อปี อวัยวะที่ลูกจ้างได้รับอันตรายสูงสุด คือ นิ้วมือ/นิ้วหัวแม่มือ เฉลี่ยร้อยละ 28.73 ต่อปี ซึ่งจากข้อมูลการประสบอันตรายสูงสุดคือ กิจการประเภทก่อสร้าง คิดเป็นร้อยละ 7.76 ต่อปี (กลุ่มงานกำหนดอัตราเงินสมทบกองทุนเงินทดแทน สำนักงานกองทุนเงินทดแทน สำนักงานประกันสังคม กระทรวงแรงงาน ปี 2561)

ดังนั้น ผู้ประกอบการธุรกิจอุตสาหกรรมก่อสร้างต้องให้ความสำคัญด้านความปลอดภัยที่ส่งผลโดยตรงต่อพนักงาน ดังนั้นผู้วิจัยจึงสนใจที่จะศึกษาวิจัย เรื่อง การจัดการด้านความปลอดภัยของพนักงานของธุรกิจก่อสร้างในเขตกรุงเทพมหานคร เพื่อนำผลการวิจัยมาพัฒนารูปแบบการจัดการองค์กรด้านความปลอดภัยให้เกิดเป็นรูปธรรมและลดจำนวนการประสบอันตรายหรือการเจ็บป่วยเนื่องจากการทำงานในธุรกิจอุตสาหกรรมก่อสร้างในอนาคต

วัตถุประสงค์ของการวิจัย

ผู้วิจัยได้ศึกษาเรื่อง การจัดการด้านความปลอดภัยของพนักงานของธุรกิจก่อสร้างในเขตกรุงเทพมหานคร โดยมีวัตถุประสงค์ดังนี้

1. เพื่อศึกษาระดับความคิดเห็นการจัดการด้านความปลอดภัยของพนักงานของธุรกิจก่อสร้างในเขตกรุงเทพมหานคร
2. เพื่อศึกษาความสัมพันธ์ระหว่างปัจจัยส่วนบุคคลกับการจัดการด้านความปลอดภัยของพนักงานของธุรกิจก่อสร้างในเขตกรุงเทพมหานคร

ขอบเขตการวิจัย

1. ขอบเขตด้านเนื้อหา

ผู้วิจัยได้ศึกษาแนวคิดทฤษฎีเกี่ยวกับการจัดการองค์กร (POLC) ประกอบด้วย 4 ด้านได้แก่

- ด้านการวางแผนการจัดการ
- ด้านการจัดการ โครงสร้างองค์กร
- ด้านการกำหนดแนวทางในการทำงานของพนักงาน

-ด้านการควบคุมและติดตามผลการทำงานของพนักงาน

ซึ่งบูรณาการจากแนวคิดทฤษฎีการจัดการองค์กรของ Max Webber

2.ขอบเขตด้านพื้นที่

ผู้วิจัยได้ศึกษาจำนวนประชากรและกลุ่มตัวอย่างที่เป็นคนงานที่ประสบอุบัติเหตุในธุรกิจอุตสาหกรรมก่อสร้างในเขตกรุงเทพมหานคร

3.ขอบเขตด้านประชากร

การวิจัยเชิงคุณภาพโดยผู้วิจัยได้รับข้อมูลสำคัญเกี่ยวกับการจัดการด้านความปลอดภัยของคนงานของธุรกิจก่อสร้างในเขตกรุงเทพมหานคร จากผู้ให้ข้อมูล ได้แก่ พนักงานภาครัฐ ผู้บริหารระดับสูง และผู้บริหารระดับกลางหรือระดับบังคับบัญชาในภาคเอกชนที่เกี่ยวข้องกับด้านความปลอดภัยในการทำงานของคนงานของธุรกิจก่อสร้างในเขตกรุงเทพมหานคร รวม 3 กลุ่ม ได้แก่ เจ้าหน้าที่ภาครัฐที่เกี่ยวข้องด้านความปลอดภัยจำนวน 3 คน ผู้บริหารระดับสูงหรือผู้บริหารระดับบังคับบัญชาจำนวน 3 คน และ คนงานที่ปฏิบัติงานในธุรกิจก่อสร้างจำนวน 3 คน รวมจำนวนประชากรที่ทำการศึกษา 9 คน โดยทำการสัมภาษณ์เชิงลึก เพื่อให้ได้ข้อมูลสำคัญเกี่ยวกับการจัดการด้านความปลอดภัย

การวิจัยเชิงปริมาณประชากร คือ พนักงานหรือคนงานที่ปฏิบัติงานในธุรกิจอุตสาหกรรมก่อสร้างในเขตกรุงเทพมหานคร รวมประชากรในการเก็บข้อมูลโดยใช้แบบสอบถามจำนวน 400 คน

การทดสอบ การปฏิบัติ โดยผู้วิจัย ได้นำผลการวิจัยที่ได้จากการวิจัยเชิงคุณภาพและการวิจัยเชิงปริมาณ เพื่อนำข้อมูลที่ได้นำมาศึกษาการพัฒนาแบบการจัดการด้านความปลอดภัยของคนงานในธุรกิจอุตสาหกรรมก่อสร้างในเขตกรุงเทพมหานคร

4.ขอบเขตด้านระยะเวลา

ผู้วิจัยดำเนินการวิจัยโดยใช้ระยะเวลาตั้งแต่เดือน ธันวาคม ปี 2562 ถึง เดือน มีนาคม ปี 2563

ประโยชน์ที่คาดว่าจะได้รับ

- 1.ทราบถึงระดับความคิดเห็นการจัดการด้านความปลอดภัยของคนงานของธุรกิจก่อสร้างในเขตกรุงเทพมหานคร
- 2.ทราบถึงความสัมพันธ์ระหว่างปัจจัยส่วนบุคคลกับการจัดการด้านความปลอดภัยของคนงานของธุรกิจก่อสร้างในเขตกรุงเทพมหานคร
- 3.ผู้วิจัยนำผลการวิจัยมาประยุกต์ใช้ด้านการจัดการด้านความปลอดภัยเพื่อเป็นแนวทางในการจัดการองค์กรให้เกิดการทำงานอย่างมีประสิทธิภาพสูงสุด และลดจำนวนผู้บาดเจ็บอันเนื่องมาจากอุบัติเหตุจากการทำงาน
- 4.ประโยชน์ด้านวิจัยในการศึกษาต่อซึ่งผลการวิจัยสามารถนำไปพัฒนาเพื่อการจัดการด้านความปลอดภัยในหน่วยงานและองค์กรทั้งภาครัฐและภาคเอกชนให้มีประสิทธิภาพมากยิ่งขึ้น

แนวคิด ทฤษฎีและงานวิจัยที่เกี่ยวข้อง

Louis A. Allen ที่ปรึกษาด้านการจัดการชาวอเมริกัน ที่เขาเขียนหนังสือ Management and Organization ขึ้นในปี ค.ศ.1958 โดย POLC ถือว่าเป็นทฤษฎีการจัดการสมัยใหม่ในยุคเริ่มแรกที่ยังคงนิยมใช้มาจนถึงปัจจุบัน

1. การวางแผน (Planning) คือ การกำหนดกิจกรรมตลอดจนภารกิจต่าง ๆ ที่ต้องปฏิบัติเอาไว้ในแต่ละช่วงเวลา เพื่อให้เป็นแนวทางตลอดจนทิศทาง ในการปฏิบัติงาน การวางแผนควรต้องมีการกำหนดวัตถุประสงค์และขั้นตอนที่จะทำให้บรรลุผลตามที่ต้องการ ซึ่งการวางแผนนั้นมีหลายประเภท ได้แก่

1.1 การวางแผนเชิงกลยุทธ์ (Strategic Planning) การวางแผนกลยุทธ์นั้นจำเป็นต้องใส่ใจรายละเอียดมากมาย ตั้งแต่เรื่องของคู่แข่ง โอกาสและอุปสรรคทางธุรกิจ, ไปจนถึงจุดแข็งและจุดอ่อนขององค์กร ตลอดจนตำแหน่งทางการตลาดเมื่อเทียบกับคู่แข่งการวางแผนเชิงกลยุทธ์นี้ไม่ใช่แค่การวางแผนการทำงาน แต่เป็นการวางแผนยุทธศาสตร์ในการทำธุรกิจที่มีแผนครอบคลุมหลายมิติ ตลอดจนมีการวางแผนทางการเงินอย่างชัดเจนเพื่อเป็นแนวทางของการใช้กลยุทธ์บริหารจัดการรวมไปถึงปฏิบัติการนั่นเอง การวางแผนเชิงกลยุทธ์นั้นมักใช้ปฏิบัติงานกับฝ่ายบริหาร ตลอดจนระดับหัวหน้างาน

1.2 การวางแผนเชิงยุทธวิธี (Tactical Planning) การวางแผนเชิงยุทธวิธีนี้จะเน้น ไปยังการปฏิบัติการเป็นหลัก ใส่ใจการปฏิบัติการทุกขั้นตอนที่จะทำให้การทำงานประสบผลสำเร็จได้ด้วยดี การวางแผนเชิงยุทธวิธีนี้มักต่อยอดมาจากการวางแผนเชิงกลยุทธ์ที่ต้องให้สอดคล้องกัน และมักใช้กับฝ่ายปฏิบัติในระดับหัวหน้าและลูกน้องนั่นเอง

1.3 การวางแผนเชิงบริหารจัดการ (Operational Planning) การวางแผนเชิงบริหารจัดการนี้จะเน้น ไปยังกระบวนการในการทำงาน ตลอดจนการประสานให้ การทำงานแต่ละแผนกสอดคล้องกันเสียมากกว่า และทำให้การทำงานราบรื่นทั้งในส่วนแผนกและองค์กรวม เน้นระบบ ระเบียบ และการแก้ไขปัญหาด้านระบบ การทำงาน มักนำไปใช้ตั้งแต่ฝ่ายบริหาร ไปจนถึงฝ่ายปฏิบัติการในระดับหัวหน้า เพื่อให้การทำงานภาพรวมสอดคล้องและราบรื่น

2. การจัดการองค์กร (Organizing) คือ การกำหนดโครงสร้างตำแหน่ง กำหนดบทบาท หน้าที่ ตลอดจนการทำงานของแต่ละภาคส่วนให้สอดคล้อง ราบรื่น และไม่ทับซ้อนกันการจัดการองค์กรยังรวมไปถึงการจัดระเบียบในการทำงานที่จะทำให้การทำงานไม่สะดุดจัดสรรคนให้เหมาะสมกับงาน จัดการงานให้เป็นระบบระเบียบ เพื่อให้เกิดประสิทธิภาพในการทำงานมากที่สุด

3. ภาวะการเป็นผู้นำ (Leading) คือ ภาวะในการควบคุมการทำงานให้สำเร็จลุล่วง โดยต้องสามารถสร้างแรงจูงใจให้ทุกคนอยากร่วมทำงานได้ ต้องบริหารงานบุคคลได้ดี ต้องเข้าใจการทำงานของตนเองและ ผู้ใต้บังคับบัญชา รวมถึงมีทักษะในการแก้ไขปัญหาได้ดี และมีการตัดสินใจที่รอบคอบ ฉับไว ดีเยี่ยม สามารถที่จะนำพาทุกคนบรรลุเป้าหมายไปสู่ความสำเร็จได้

4. การควบคุม (Controlling) คือ การดูแลบุคลากรตลอดจนการทำงานต่าง ๆ

ให้เป็นไปตามแผนงานที่วางไว้ ตลอดจน การติดตามประเมินผลว่าการปฏิบัติงานนั้นเป็นไปตามที่วางไว้หรือไม่บรรลุวัตถุประสงค์หรือเปล่า มีความสำเร็จมากน้อยเพียงไร การควบคุมนั้นยังหมายถึงการจัดการกับปัญหาอย่างมีประสิทธิภาพ เพื่อให้เกิดผลกระทบกับการทำงานน้อยที่สุดอีกด้วย

(สมพิศ โรจนรักษ์, 2558) สมัยโบราณมนุษย์มีความเชื่อว่า การเป็นผู้นำเป็นเรื่องของความสามารถที่เกิดขึ้นเฉพาะตระกูล หรือเฉพาะบุคคลและสืบเชื้อสายกันได้ บุคลิกและลักษณะของการเป็นผู้นำ เป็นสิ่งที่มีมาแต่กำเนิดและเป็นคุณสมบัติเฉพาะตัว สามารถถ่ายทอดทางพันธุกรรมได้ ผู้ที่เกิดในตระกูลของผู้นำย่อมจะต้องมีลักษณะผู้นำด้วย แนวคิดเกี่ยวกับผู้นำเริ่มเปลี่ยนแปลงไปตามยุคสมัย มีการศึกษาและรวบรวมทฤษฎีเกี่ยวกับภาวะผู้นำ โดยแบ่งตามระยะการพัฒนา ดังนี้

- ทฤษฎีคุณลักษณะภาวะผู้นำ (Trait Theories)
- ทฤษฎีพฤติกรรมผู้นำ (Behavioral Theories)
- ทฤษฎีตามสถานการณ์ (Situational or Contingency Leadership Theories)
- ทฤษฎีความเป็นผู้นำเชิงปฏิรูป (Transformational Leadership Theories)

สุกัญญา ชูชื่น (2558) ได้ศึกษาการบริหารการจัดการความปลอดภัยที่มีผลต่อพฤติกรรม ความปลอดภัยในการทำงานของพนักงานบริษัทโฮม โปรดักส์เซ็นเตอร์ จำกัด(มหาชน) ในเขตกรุงเทพมหานครผลวิจัยพบว่า 1) การบริหารจัดการความปลอดภัยในการทำงานของพนักงานบริษัท โฮม โปรดักส์เซ็นเตอร์ จำกัด (มหาชน) ในเขตกรุงเทพมหานคร ทั้ง 4 ด้าน อยู่ในระดับมาก เมื่อพิจารณารายด้าน ด้านที่มากที่สุด คือ นโยบาย ความปลอดภัยของบริษัท รองลงมาคือ ด้านการมีส่วนร่วมในกิจกรรมความปลอดภัย ด้านการปฏิบัติตามกฎระเบียบด้านความปลอดภัย และด้านหน้าที่ความรับผิดชอบด้านความปลอดภัยของพนักงานตามลำดับ

กรอบแนวคิดของการวิจัย

ตัวแปรอิสระ (Independent)

ปัจจัยส่วนบุคคล

1. เพศ
2. อายุ
3. ระดับการศึกษา
4. รายได้
5. ตำแหน่ง
6. ประสบการณ์ในการปฏิบัติงาน

ตัวแปรตาม (Dependent)

การจัดการด้านความปลอดภัยของคณงานของธุรกิจก่อสร้างในเขตกรุงเทพมหานคร

1. ด้านการวางแผนการทำงาน
2. ด้านการจัดการโครงสร้างของการทำงาน
3. ด้านการกำหนดแนวทางในการทำงาน
4. ด้านการควบคุมและติดตามผลการทำงาน

สมมุติฐานการวิจัย

1. บัณฑิตส่วนบุคคลที่แตกต่างกันมีผลต่อการจัดการด้านความปลอดภัย
2. การจัดการองค์กรด้านความปลอดภัยของโรงงานของธุรกิจอุตสาหกรรมก่อสร้างนั้นสามารถจัดการให้มีความปลอดภัยสูงขึ้นอย่างไร
3. ประสิทธิภาพการทำงานของคนงานของธุรกิจอุตสาหกรรมก่อสร้างจะเพิ่มขึ้นหรือไม่

ระเบียบวิธีวิจัย

1. ประชากรและกลุ่มตัวอย่าง มีจำนวนประชากรทั้งสิ้น 9,777,751 คน (จากข้อมูล : กองวิจัยและพัฒนา, 2562) โดยใช้สูตรของทาโร ยามาเน่ (Taro Yamane) ที่ระดับความเชื่อมั่นที่ร้อยละ 95 จำนวนกลุ่มตัวอย่างในการศึกษาจำนวน 400 คน

2. เครื่องมือที่ใช้ในการเก็บรวบรวมข้อมูลของการวิจัยครั้งนี้คือแบบสอบถามที่ผู้วิจัยสร้างขึ้นมาจากการศึกษาเอกสารและงานวิจัยที่เกี่ยวข้อง ซึ่งมีลักษณะคำถามปลายปิด โดยแบ่งออกเป็น 2 ส่วน ดังนี้

ส่วนที่ 1 แบบสอบถามข้อมูลทั่วไปที่เกี่ยวกับบัณฑิตส่วนบุคคลของผู้ตอบแบบสอบถาม ลักษณะแบบสอบถามเป็นแบบตรวจสอบรายการ (check-list)

ส่วนที่ 2 แบบสอบถามเกี่ยวกับระดับความคิดเห็นการจัดการความปลอดภัยของคนงานของธุรกิจก่อสร้างในเขตกรุงเทพมหานคร ลักษณะแบบสอบถามเป็นแบบมาตราส่วนประมาณค่า (rating scale) มีข้อความจำนวน 40 ข้อ

3. สถิติที่ใช้ในการวิเคราะห์ข้อมูล

การวิจัยครั้งนี้วิเคราะห์ข้อมูลทางสถิติด้วย โปรแกรมสำเร็จรูปทางสถิติ โดยได้นำข้อมูลจากแบบสอบถามที่เก็บรวบรวมมาเปลี่ยนเป็นรหัสตัวเลข (code) แล้ววิเคราะห์ข้อมูลจากโปรแกรมสำเร็จรูปทางสถิติ ได้แก่ ค่าร้อยละ (percentage) ค่าเฉลี่ย (mean) ส่วนเบี่ยงเบนมาตรฐาน (standard deviation) ค่าการแจกแจงความถี่ (t-test) และการวิเคราะห์ค่าความแปรปรวนแบบทางเดียว (one-way ANOVA)

ผลการวิจัย

ตอนที่ 1 ผลการวิเคราะห์ข้อมูลบัณฑิตส่วนบุคคล

จากการวิเคราะห์ข้อมูลบัณฑิตส่วนบุคคลของกลุ่มตัวอย่างพบว่า ผู้ตอบแบบสอบถามจำนวน 400 คน ส่วนใหญ่กลุ่มตัวอย่างเป็นเพศชาย จำนวน 228 คน คิดเป็นร้อยละ 57.00 อายุระหว่าง 20-30 ปี จำนวน 196 คน คิดเป็นร้อยละ 79.00 ระดับการศึกษาในระดับต่ำกว่าปริญญาตรี จำนวน 273 คน คิดเป็นร้อยละ 68.25 รายได้เฉลี่ยต่อเดือนระหว่าง 10,000-20,000 บาท จำนวน 241 คน คิดเป็นร้อยละ 60.25 มีตำแหน่งเป็นคนงานก่อสร้าง จำนวน 230 คน คิดเป็นร้อยละ 57.50 และประสบการณ์ทำงาน ระหว่าง 1-3 ปี จำนวน 223 คน คิดเป็นร้อยละ 55.75

ตอนที่ 2 ผลการวิเคราะห์ระดับความคิดเห็นเกี่ยวกับการจัดการด้านความปลอดภัยของพนักงานของธุรกิจก่อสร้างในเขตกรุงเทพมหานคร

ตารางที่ 1 ค่าเฉลี่ย ส่วนเบี่ยงเบนมาตรฐาน ระดับ และอันดับความสำคัญเกี่ยวกับการจัดการด้านความปลอดภัยของพนักงานของธุรกิจก่อสร้างในเขตกรุงเทพมหานคร ในภาพรวม

การจัดการด้านความปลอดภัยของพนักงานของธุรกิจก่อสร้างในเขตกรุงเทพมหานคร	— X	SD	ระดับ	อันดับ
ด้านการวางแผนการจัดการ	3.77	.809	มาก	2
ด้านการจัดการ โครงสร้างองค์กร	3.77	.785	มาก	1
การกำหนดแนวทางในการทำงานของพนักงาน	3.73	.804	มาก	4
การควบคุมและติดตามผลการทำงานของพนักงาน	3.75	.806	มาก	3
รวม	3.75	.750	มาก	-

จากตารางที่ 1 พบว่า กลุ่มตัวอย่างที่ตอบแบบสอบถามส่วนใหญ่ให้ความสำคัญเกี่ยวกับการจัดการด้านความปลอดภัยของพนักงานของธุรกิจก่อสร้างในเขตกรุงเทพมหานคร ในภาพรวม อยู่ในระดับมาก มีค่าเฉลี่ยเท่ากับ 3.75 (SD= 0.750) เมื่อพิจารณารายข้อ พบว่าอยู่ในระดับมากทุกด้าน ซึ่งสามารถเรียงลำดับจากมากไปหาน้อย ดังนี้ ด้านการจัดการ โครงสร้างองค์กร มีค่าเฉลี่ยเท่ากับ 3.77 (SD= 0.785) ด้านการวางแผนการจัดการ มีค่าเฉลี่ยเท่ากับ 3.77 (SD= 0.809) ด้านการควบคุมและติดตามผลการทำงานของพนักงาน ค่าเฉลี่ยเท่ากับ 3.75 (SD= 0.806) และด้านการกำหนดแนวทางในการทำงานของพนักงาน ค่าเฉลี่ยเท่ากับ 3.73 (SD= 0.804) ตามลำดับ

ตอนที่ 3 ผลการวิเคราะห์ความแตกต่างระหว่างปัจจัยส่วนบุคคลกับระดับความคิดเห็นเกี่ยวกับการวางแผนการทำงานของพนักงานของธุรกิจก่อสร้างในเขตกรุงเทพมหานคร

ตารางที่ 2 ค่าสถิติเปรียบเทียบความแตกต่างระหว่างปัจจัยส่วนบุคคลกับความคิดเห็นของพนักงานของธุรกิจก่อสร้างในเขตกรุงเทพมหานครเกี่ยวกับการจัดการด้านความปลอดภัยของพนักงานของธุรกิจก่อสร้างในเขตกรุงเทพมหานคร จำแนกตามประสบการณ์ในการทำงาน โดยแสดงเป็นภาพรวม

ความคิดเห็นของพนักงานของธุรกิจก่อสร้างในเขตกรุงเทพมหานคร	แหล่งความแปรปรวน	df	SS	MS	F	Sig.
การวางแผนการทำงาน	ระหว่างกลุ่ม	3	8.755	2.918	4.583	0.004
	ภายในกลุ่ม	396	252.157	0.637		
	รวม	399	260.912			

*มีนัยสำคัญทางสถิติที่ระดับ 0.05

จากตารางที่ 2 พบว่า พนักงานของธุรกิจก่อสร้างในเขตกรุงเทพมหานครมีความคิดเห็นเกี่ยวกับการจัดการด้านความปลอดภัยของพนักงานของธุรกิจก่อสร้างในเขตกรุงเทพมหานคร ด้านการวางแผนการทำงาน ในภาพรวมมีความ

แตกต่างกันอย่างมีนัยสำคัญทางสถิติที่ระดับ 0.05 จึงได้ทดสอบความแตกต่างเป็นรายคู่ด้วยวิธี scheffe analysis (ชานินทร์ ศิลปจารุ, 2557 หน้า 361-368)

การวิเคราะห์ความแตกต่างระหว่างปัจจัยส่วนบุคคลกับระดับความคิดเห็นเกี่ยวกับการจัดการด้านความปลอดภัยของพนักงานของธุรกิจก่อสร้างในเขตกรุงเทพมหานคร พบว่า ปัจจัยส่วนบุคคลด้านเพศ ไม่มีความแตกต่างกัน แต่ในส่วนของปัจจัยส่วนบุคคลด้านอายุ ระดับการศึกษา รายได้เฉลี่ยต่อเดือน ตำแหน่ง และประสบการณ์ในการทำงานต่างกัน มีความคิดเห็นเกี่ยวกับการจัดการด้านความปลอดภัยของพนักงานของธุรกิจก่อสร้างในเขตกรุงเทพมหานครแตกต่างกันอย่างมีนัยสำคัญทางสถิติที่ระดับ 0.05

การทดสอบสมมติฐาน

พนักงานหรือคนงานที่ปฏิบัติงานในธุรกิจอุตสาหกรรมก่อสร้างในเขตกรุงเทพมหานครมีปัจจัยส่วนบุคคลด้านอายุ ระดับการศึกษา รายได้เฉลี่ยต่อเดือน ตำแหน่ง และประสบการณ์ในการทำงานต่างกัน มีความคิดเห็นเกี่ยวกับการจัดการด้านความปลอดภัยของพนักงานของธุรกิจก่อสร้างในเขตกรุงเทพมหานครแตกต่างกันอย่างมีนัยสำคัญทางสถิติที่ระดับ 0.05

การอภิปรายผล

ประเด็นสำคัญที่ได้พบจากการศึกษาในเรื่อง การจัดการด้านความปลอดภัยของพนักงานของธุรกิจก่อสร้างในเขตกรุงเทพมหานคร มีประเด็นสำคัญที่สามารถอภิปรายได้ ดังนี้

1. ผลการศึกษาระดับความคิดเห็นเกี่ยวกับการจัดการด้านความปลอดภัยของพนักงานของธุรกิจก่อสร้างในเขตกรุงเทพมหานคร

จากผลการศึกษาพบว่า ระดับความคิดเห็นเกี่ยวกับการจัดการด้านความปลอดภัยของพนักงานของธุรกิจก่อสร้างในเขตกรุงเทพมหานคร อยู่ในระดับมาก ซึ่งสอดคล้องกับงานวิจัยของ สุขขญา ชูชื่น (2558) ได้ศึกษาการบริหารจัดการความปลอดภัยที่มีผลต่อพฤติกรรม ความปลอดภัยในการทำงานของพนักงานบริษัท โฮม โปรดักส์ เซ็นเตอร์ จำกัด(มหาชน) ในเขตกรุงเทพมหานครผลวิจัยพบว่า 1) การบริหารจัดการความปลอดภัยในการทำงานของพนักงานบริษัท โฮม โปรดักส์ เซ็นเตอร์ จำกัด (มหาชน) ในเขต กรุงเทพมหานคร ทั้ง 4 ด้าน อยู่ในระดับมาก เมื่อพิจารณารายด้าน ด้านที่มากที่สุด คือ นโยบาย ความปลอดภัยของบริษัท รองลงมาคือ ด้านการมีส่วนร่วมในกิจกรรมความปลอดภัย ด้านการปฏิบัติตามกฎระเบียบด้านความปลอดภัย และด้านหน้าที่ความรับผิดชอบด้านความปลอดภัยของพนักงานตามลำดับ

2 ผลการศึกษาความแตกต่างระหว่างปัจจัยส่วนบุคคลกับความคิดเห็นเกี่ยวกับการจัดการด้านความปลอดภัยของพนักงานของธุรกิจก่อสร้างในเขตกรุงเทพมหานคร

จากผลการศึกษาพบว่า พนักงานหรือคนงานที่ปฏิบัติงานในธุรกิจอุตสาหกรรมก่อสร้างในเขตกรุงเทพมหานครมีปัจจัยส่วนบุคคลด้านอายุ ระดับการศึกษา รายได้เฉลี่ยต่อเดือน ตำแหน่ง และประสบการณ์ในการทำงานต่างกัน มี

ความคิดเห็นเกี่ยวกับการจัดการด้านความปลอดภัยของพนักงานของธุรกิจก่อสร้างในเขตกรุงเทพมหานครแตกต่างกันอย่างมีนัยสำคัญทางสถิติที่ระดับ 0.05 ซึ่งสอดคล้องกับงานวิจัยของ สุขขญา ชูชื่น (2558) ได้ศึกษาการบริหารการจัดการความปลอดภัยที่มีผลต่อพฤติกรรม ความปลอดภัยในการทำงานของพนักงานบริษัทโฮม โปรดักส์เซ็นเตอร์ จำกัด (มหาชน) ในเขตกรุงเทพมหานครผลวิจัยพบว่า พนักงานในระดับต่างๆ ของบริษัท โฮม โปรดักส์เซ็นเตอร์ จำกัด (มหาชน) ที่มี อายุ ระดับการศึกษา อายุการทำงานต่างกันมีความคิดเห็นต่อการบริหารจัดการความปลอดภัยในการทำงานของพนักงานบริษัท โฮม โปรดักส์เซ็นเตอร์ จำกัด (มหาชน) ในเขตกรุงเทพมหานคร โดยรวมแตกต่างกันอย่างมีนัยสำคัญทางสถิติที่ระดับ 0.05 และยังสอดคล้องกับงานวิจัยของ ธนากร สุวรรณ (2554) ได้ศึกษาความสัมพันธ์ระหว่างการเรียนรู้ความปลอดภัยในการทำงานกับการบาดเจ็บจากการทำงานของพนักงานก่อสร้าง : กรณีศึกษา บริษัท อู่เงิน จำกัด ผลการวิจัยพบว่า พนักงานก่อสร้างที่มีปัจจัยส่วนบุคคลด้าน อายุ และประสบการณ์การทำงานแตกต่างกันโดยเชื่อมั่นได้ที่ 95% และการรับรู้ความปลอดภัยในการทำงานกับการบาดเจ็บจากการทำงานของ พนักงานก่อสร้างมีความสัมพันธ์กัน โดยเชื่อมั่นที่ 99%

ข้อเสนอแนะ

ผลการศึกษาเรื่อง การจัดการด้านความปลอดภัยของพนักงานของธุรกิจก่อสร้างในเขตกรุงเทพมหานคร ผู้วิจัยมีข้อเสนอแนะ ดังนี้

1. ระดับความคิดเห็นการจัดการด้านความปลอดภัยของพนักงานของธุรกิจก่อสร้างในเขตกรุงเทพมหานคร

จากการศึกษาเรื่องการจัดการด้านความปลอดภัยของพนักงานของธุรกิจก่อสร้างในเขตกรุงเทพมหานคร พบว่าระดับความคิดเห็นเกี่ยวกับการจัดการความรู้ของผู้แนะนำการลงทุนด้านหลักทรัพย์ในประเทศไทยอยู่ในระดับมาก ซึ่งเกิดจากระบบการจัดการความรู้ตามแนวคิดของ Louis A. Allen ประกอบด้วย การวางแผน (Planning) การจัดการองค์กร (Organizing) ภาวะการเป็นผู้นำ (Leading) และการควบคุม (Controlling) ล้วนเป็นองค์ประกอบที่ส่งเสริมให้เกิดการจัดการบริหารองค์กรและจากผลการวิจัยยังมีองค์ประกอบบางประการที่ยังต้องได้รับการปรับปรุง ผู้วิจัยจึงขอเสนอแนะข้อคิดเห็นเพื่อนำไปประยุกต์ใช้และเป็นประโยชน์ต่อผู้บริหารธุรกิจก่อสร้าง ดังนี้

1.1 การวางแผน จากผลการศึกษาพบว่า ผลสรุปรวมระดับความคิดเห็นเกี่ยวกับการจัดการด้านความปลอดภัยของพนักงานของธุรกิจก่อสร้างในเขตกรุงเทพมหานคร ด้านการวางแผนมีประเด็นต้องให้ความสำคัญคือ การวางแผนการฝึกอบรมด้านความปลอดภัยในการทำงานแก่บุคลากรขององค์กร และองค์กรควรมีการกำหนดนโยบายเรื่องการตรวจสอบอุปกรณ์ เครื่องจักรในการทำงานเพื่อลดปัญหาความเสี่ยงของอุบัติเหตุ ซึ่งสอดคล้องกับงานวิจัยของ ทองพันชั่ง พงษ์วารินทร์(2558) ได้กล่าวไว้ว่า เพื่อให้บรรลุเป้าหมายขององค์กร เช่น อุบัติเหตุเป็นศูนย์ หัวหน้างานในสายการผลิตที่เกี่ยวข้องทุกแผนก เช่น วางแผน และควบคุมการผลิต (Planning and Controlling) จัดซื้อ (Purchase) การตลาด (Marketing) คลังสินค้า (Stores) ผลิต (Production) วิศวกรรม (Engineering) ซ่อมบำรุง (Maintenance) สารสนเทศ (Information Technology) ควบคุมและประกันคุณภาพ (Quality Control and Assurance) เป็นต้น ซึ่งแต่ละแผนกต้องทำงานสัมพันธ์กันอย่างดี ถ้าแผนกใดผิดพลาด มักจะส่งผลกระทบต่อผู้ที่เกี่ยวข้อง และเป้าหมายของบริษัท เช่น ถ้าฝ่ายจัดซื้อสั่งซื้อสินค้านำเข้า ทำให้ฝ่ายวางแผนต้องปรับตารางการผลิต ฝ่ายผลิตก็ต้องปรับ

แผนการทำงาน และกระทบต่อการส่งมอบสินค้า หรือ ฝ่ายผลิตผลิตของเสีย ทำให้ฝ่ายตรวจสอบคุณภาพต้องใช้เวลาในการตรวจสอบเพิ่ม

1.2 การจัดการองค์กร จากผลการศึกษาพบว่า ผลสรุปรวมระดับความคิดเห็นเกี่ยวกับการจัดการด้านความปลอดภัยของโรงงานของธุรกิจก่อสร้างในเขตกรุงเทพมหานคร ด้านการจัดการองค์กร มีประเด็นที่ผู้บริหารธุรกิจก่อสร้าง ต้องให้ความสำคัญคือ มีประเด็นที่ผู้บริหารต้องได้รับการปรับปรุงพัฒนา องค์กรควรมีการจัดอบรมด้านความปลอดภัยให้แก่คนงานตามหลักสูตรของเจ้าหน้าที่ความปลอดภัยระดับวิชาชีพ และ โครงสร้างขององค์กรมีความยืดหยุ่นตามสถานการณ์การทำงานตามสภาพแวดล้อมที่จำเป็นในขณะนั้น ซึ่งสอดคล้องกับงานวิจัยของ พิบูล ทีปะपाल, ธนวัฒน์ ทีปะपाल (2559) กล่าวว่า การจัดการคุณภาพทั่วทั้งองค์กรมาใช้ในการบริหารงาน อันเป็นความพยายาม อย่างหนึ่งของบริษัทที่จะยกระดับตนเองให้แตกต่าง หรือเหนือกว่าคู่แข่ง โดยมีความเชื่อว่าหากบริษัทสามารถนำมาใช้ได้อย่างเหมาะสม ก็จะทำให้บริษัทสร้างความได้เปรียบทางการแข่งขันที่ยั่งยืนได้ TQM เป็นการบริหารที่มุ่งเน้นด้านคุณภาพ และการปรับปรุงให้ดีขึ้นอย่างต่อเนื่อง จนถึงระดับที่ทำให้บริษัทสามารถสนองความต้องการของลูกค้าด้านคุณภาพได้เป็นที่พอใจ สามารถสร้างความแตกต่างให้กับตนเองออกจากคู่แข่งและในขณะที่เดียวกันสามารถดึงดูดลูกค้าเดิมที่ภักดีให้หันมาสนใจมากขึ้น

1.3 ภาวะการเป็นผู้นำ จากผลการศึกษาพบว่า ผลสรุปรวมระดับความคิดเห็นเกี่ยวกับการจัดการด้านความปลอดภัยของโรงงานของธุรกิจก่อสร้างในเขตกรุงเทพมหานคร ด้านภาวะการเป็นผู้นำ มีประเด็นที่ผู้บริหารธุรกิจก่อสร้าง ต้องให้ความสำคัญคือ องค์กรควรมีการจัดทำแรงจูงใจ ในการทำงาน อย่างปลอดภัย เพื่อเป็นการเสริมสร้างกำลังใจให้กับบุคลากร และควรมีองค์กรมีการกำหนดคุณสมบัติความสามารถของแต่ละสายงานซึ่งสอดคล้องกับแนวคิด Likert (1967) กล่าวว่า ผู้นำเน้นให้ผู้ตามมีส่วนร่วมอย่างเต็มที่ในการกำหนดเป้าหมาย และการตัดสินใจ ผู้ตามเป็นอิสระ ดกเถียงกับผู้นำได้ ผู้นำแสดงความสนับสนุนแทนการข่มขู่ ทุกส่วนของผู้ตามมีส่วนร่วมในการบริหารงานทั่วทั้งองค์กร

1.4 การควบคุม จากผลการศึกษาพบว่า ผลสรุปรวมระดับความคิดเห็นเกี่ยวกับการจัดการด้านความปลอดภัยของโรงงานของธุรกิจก่อสร้างในเขตกรุงเทพมหานคร การควบคุมมีประเด็นที่ผู้บริหารธุรกิจก่อสร้าง ต้องให้ความสำคัญคือ พนักงานควรให้ความสำคัญกับการติดตามและตรวจสอบผลการทำงานตามนโยบายขององค์กรของตนเอง และพนักงานควรนำหลักการที่ได้รับไปใช้ในการทำงานในชีวิตประจำวัน ซึ่งสอดคล้องกับงานวิจัยของ Louis A. Allen (1958) กล่าวว่า การดูแลบุคลากรตลอดจนการทำงานต่าง ๆ ให้เป็นไปตามแผนงานที่วางไว้ ตลอดจนการติดตามประเมินผลว่าการปฏิบัติงานนั้นเป็นไปตามที่วางไว้หรือไม่ บรรลุวัตถุประสงค์หรือเปล่า มีความสำเร็จมากน้อยเพียงไร การควบคุมนั้นยังหมายถึงการจัดการกับปัญหาอย่างมีประสิทธิภาพ เพื่อให้เกิดผลกระทบกับการทำงานน้อยที่สุดอีกด้วย

2. ความแตกต่างระหว่างปัจจัยส่วนบุคคลกับความคิดเห็นต่อการจัดการด้านความปลอดภัยของโรงงานของธุรกิจก่อสร้างในเขตกรุงเทพมหานคร

จากผลการศึกษาพบว่า ปัจจัยส่วนบุคคลด้านอายุ ระดับการศึกษา รายได้เฉลี่ยต่อเดือน ตำแหน่ง และ ประสบการณ์ในการทำงานต่างกันที่ต่างกันมีผลต่อระดับการจัดการด้านความปลอดภัยของโรงงานของธุรกิจ

ก่อสร้างในเขตกรุงเทพมหานคร มีความแตกต่างกันอย่างมีนัยสำคัญทางสถิติที่ระดับ 0.05 และเมื่อเปรียบเทียบเป็นรายด้านพบว่า ความคิดเห็นด้านการวางแผนการจัดการ ด้านการจัดการ โครงสร้างองค์กร ด้านการกำหนดแนวทางในการทำงานของพนักงาน และด้านการควบคุมและติดตามผลการทำงานของพนักงาน มีความแตกต่างกันอย่างมีนัยสำคัญทางสถิติที่ระดับ 0.05

ข้อเสนอแนะสำหรับวิจัยครั้งถัดไป

จากการศึกษาเรื่อง การจัดการด้านความปลอดภัยของพนักงานของธุรกิจก่อสร้างในเขตกรุงเทพมหานคร ผู้วิจัยมีข้อเสนอแนะสำหรับการวิจัยครั้งถัดไป ดังนี้

1. ผลจากการวิจัยครั้งนี้สามารถเป็นข้อมูลและแนวทาง ในการพัฒนาการจัดการด้านความปลอดภัยของพนักงานของหน่วยงานหรือองค์กรอื่นได้
2. ควรกำหนดเฉลี่ยกลุ่มประชากรให้ครอบคลุมทั่วทุกภาคในประเทศให้เป็นสัดส่วนเพื่อให้ทราบข้อมูลได้อย่างทั่วถึงเกี่ยวกับระดับความคิดเห็นเกี่ยวกับการจัดการความรู้ของกลุ่มประชากรตัวอย่าง

เอกสารอ้างอิง

- กมลณี รัตติธรรม.(2555).ความสัมพันธ์ระหว่างการรับรู้ความปลอดภัยกับพฤติกรรมความปลอดภัยในการทำงานของบริษัท ไทยทาเคเนคา สากล ก่อสร้าง จำกัด. บริหารธุรกิจมหาบัณฑิต.มหาวิทยาลัยสุโขทัยธรรมมาธิราช
- กรมสวัสดิการและคุ้มครองแรงงาน.(2540).คู่มือการอบรมเจ้าหน้าที่ความปลอดภัยในการทำงานสำหรับหัวหน้างาน. กรุงเทพฯ.กระทรวงแรงงานและสวัสดิการแรงงาน
- กรมสวัสดิการและคุ้มครองแรงงาน.(2548).รายงานการศึกษาสร้างจิตสำนึกด้านความปลอดภัยในการทำงานให้ครบวงจร.กรุงเทพฯ
- เฉลิมชัย ชัยกิตติภรณ์. (2533). การบริหารงานความปลอดภัย. เอกสารประกอบการสอน ชุมวิทวิทยาศาสตร์สุขภาพ. พิมพ์ครั้งที่ 13. นนทบุรี: มหาวิทยาลัยสุโขทัยธรรมมาธิราช.